

平成19年度上期四国管内造船事情

平成 19 年 11 月 30 日
四国運輸局海事振興部船舶産業課
担当：山下、近藤
TEL 087-825-1185

□ 受注量は堅調に推移

平成19年度上期の四国管内造船所の受注量（注）は、68隻、228万総トン、契約総船価2,720億円であった。国際船級協会連合（IACS）の「共通構造規則」発効に伴う駆け込み受注により大幅増加した前年度同期に比べると減少しているものの（前年度同期に対し、隻数で22.7%減、総トン数で18%減、契約総船価で1.2%減）、17年度以前の同期と比べると増加しており、受注量は堅調に推移しているといえる。

船種別にみると、ばら積み貨物船については、24隻と駆け込み受注等により大幅増加した前年度の49隻からは減少しているが、自動車運搬船については、完成車輸出好調による船腹不足を反映して1隻から10隻へと増加している。

なお、全国の建造許可実績（受注量）は、201隻、762万総トンで四国地区の占める割合は隻数で33.8%（前年度同期は39%）、総トン数では29.9%（同34%）であった。

□ 竣工実績は引き続き高水準を維持

平成19年度上期の四国管内造船所の竣工実績（注）は、69隻、223万総トン、契約総船価は2,193億円で、上期として過去最高だった前年並みの実績であった。（前年度同期に対し、隻数では同数、総トン数で6.2%減、契約船価で2.3%増）

船主の建造意欲は依然として旺盛であり、大手・中手造船業は高水準の操業が続いている。また、四国管内造船所の手持ち工事量は増加しており、内定船を含めると4年前後の工事量を確保しているの見込まれる。

（注）受注量及び竣工実績については、臨時船舶建造調整法（総トン数2,500トン以上又は長さ90メートル以上の船舶を対象）に基づく建造許可ベース

表1 平成19年度上期新造船建造許可実績

年度 区分		平成18年度上期		平成19年度上期							
		隻数	総トン数	隻数	総トン数	載貨重量 トン数	契約船価 (百万円)	シェア (隻数)	前年同期比 (隻数)	シェア (総トン数)	前年同期比 (総トン数)
国内船	貨物船	1	4,000	0	0	0		0.0	0.0%	0.0	0.0%
	油槽船	3	10,509	3	11,325	15,999		4.4	100.0%	0.5	107.8%
	その他	0	0	0	0	0		0.0	-	0.0	-
	小計	4	14,509	3	11,325	15,999		4.4	75.0%	0.5	78.1%
輸出船	貨物船	68	2,100,039	49	1,849,009	2,382,150		72.1	72.1%	81.2	88.0%
	油槽船	16	663,200	16	416,940	487,810		23.5	100.0%	18.3	62.9%
	その他	0	0	0	0	0		0.0	-	0.0	-
	小計	84	2,763,239	65	2,265,949	2,869,960		95.6	77.4%	99.5	82.0%
合計		88	2,777,748	68	2,277,274	2,885,959	272,037	100.0	77.3%	100.0	82.0%
全 国		223	8,137,931	201	7,621,939	10,370,587	855,313		90.1%		93.7%
全 国 比		39.0%	34.0%	33.8%	29.9%	27.8%	31.8%				

(注) 臨時船舶建造調整法に基づく建造許可を要する船舶を対象とする。(以下同じ。)

表2 平成19年度上期新造船建造許可実績(船種別)

区分		平成18年度上期		平成19年度上期							
		隻数	総トン数	隻数	総トン数	シェア (隻数)	前年同期比 (隻数)	全国比 (隻数)	シェア (総トン数)	前年同期比 (総トン数)	全国比 (総トン数)
貨物船	一般貨物船	7	83,500	3	25,500	4.4	42.9%		1.1	30.5%	
	RO/RO船	2	33,800	0	0	0.0	0.0%		0.0	0.0%	
	コンテナ船	7	99,099	8	123,849	11.8	114.3%		5.4	125.0%	
	ばら積貨物船	49	1,764,090	24	1,089,040	35.3	49.0%		47.8	61.7%	
	木材運搬船	1	40,400	0	0	0.0	0.0%		0.0	0.0%	
	自動車専用船	1	55,550	10	555,420	14.7	1000.0%		24.4	999.9%	
	冷凍貨物船	2	27,600	4	55,200	5.9	200.0%		2.4	200.0%	
	小計	69	2,104,039	49	1,849,009	72.1	71.0%	36.0%	81.2	87.9%	33.7%
油槽船	一般油槽船	4	281,300	3	118,700	4.4	75.0%		5.2	42.2%	
	石油製品運搬船	4	90,230	6	74,175	8.8	150.0%		3.3	82.2%	
	化学製品運搬船	5	103,830	7	61,190	10.3	140.0%		2.7	58.9%	
	LPG運搬船	3	54,700	2	54,200	2.9	66.7%		2.4	99.1%	
	LNG運搬船	3	143,649	1	120,000	1.5	33.3%		5.3	83.5%	
	小計	19	673,709	19	428,265	27.9	100.0%	29.2%	18.8	63.6%	20.0%
その他		0	0	0	0	0.0	-	-	0.0	-	-
合計		88	2,777,748	68	2,277,274	100.0	77.3%	33.8%	100.0	82.0%	29.9%

表3 平成19年度上期新造船竣工実績

区 分		国 内 船				輸 出 船				合 計	前年同期比
		貨物船	油槽船	その他	小計	貨物船	油槽船	その他	小計		
隻 数	平成19年度上期	0	2	0	2	50	17	0	67	69	100.0%
	平成18年度上期	3	4	0	7	50	12	0	62	69	107.8%
総 ト ン 数	平成19年度上期	0	7,620	0	7,620	1,671,789	548,610	0	2,220,399	2,228,019	93.8%
	平成18年度上期	34,000	131,170	0	165,170	1,725,082	484,120	0	2,209,202	2,374,372	123.8%
載 貨 重 量 ト ン 数	平成19年度上期	0	9,979	0	9,979	2,466,331	865,450	0	3,331,781	3,341,760	89.9%
	平成18年度上期	23,900	86,058	0	109,958	2,885,293	723,450	0	3,608,743	3,718,701	114.6%
契 約 船 価 (百 万 円)	平成19年度上期									219,331	102.3%
	平成18年度上期									214,428	136.2%

平成19年度上期四国管内造船事情(県別)

平成 19 年 1 1 月
四国運輸局海事振興部

1. 新造船建造許可実績

県	区分	隻数	総トン数	載貨重量 トン数	前年同期比 (隻数)	前年同期比 (総トン数)	契約船価 (百万円)
香川	国内船	0	0	0	-	-	
	輸出船	22	993,470	891,060	88.0%	82.3%	
	計	22	993,470	891,060	88.0%	82.3%	
徳島	国内船	0	0	0	0.0%	0.0%	
	輸出船	0	0	0	-	-	
	計	0	0	0	0.0%	0.0%	
愛媛	国内船	3	11,325	15,999	100.0%	104.6%	
	輸出船	43	1,272,479	1,978,900	134.4%	111.1%	
	計	46	1,283,804	1,994,899	131.4%	111.1%	
高知	国内船	0	0	0	-	-	
	輸出船	0	0	0	0.0%	0.0%	
	計	0	0	0	0.0%	0.0%	
合計	国内船	3	11,325	15,999	75.0%	78.1%	
	輸出船	65	2,265,949	2,869,960	77.4%	82.0%	
	計	68	2,277,274	2,885,959	77.3%	82.0%	272,037

(注) 臨時船舶建造調整法に基づく建造許可を要する船舶を対象とする。(以下同じ。)

2. 新造船竣工実績

県	区分	隻数	総トン数	載貨重量 トン数	前年同期比 (隻数)	前年同期比 (総トン数)	契約船価 (百万円)
香川	国内船	0	0	0	0.0%	0.0%	
	輸出船	17	856,050	1,167,400	77.3%	74.3%	
	計	17	856,050	1,167,400	73.9%	67.3%	
徳島	国内船	0	0	0	0.0%	0.0%	
	輸出船	1	2,950	3,100	-	-	
	計	1	2,950	3,100	100.0%	85.0%	
愛媛	国内船	2	7,620	9,979	40.0%	18.6%	
	輸出船	45	1,305,299	2,071,381	128.6%	132.3%	
	計	47	1,312,919	2,081,360	117.5%	127.7%	
高知	国内船	0	0	0	-	-	
	輸出船	4	56,100	89,900	80.0%	79.2%	
	計	4	56,100	89,900	80.0%	79.2%	
合計	国内船	2	7,620	9,979	28.6%	4.6%	
	輸出船	67	2,220,399	3,331,781	108.1%	100.5%	
	計	69	2,228,019	3,341,760	100.0%	93.8%	219,331

参 考

平成18年度上期 新造船建造許可実績

	隻数	総トン数
香川	25	1,207,550
徳島	1	3,680
愛媛	35	1,155,728
高知	27	410,790
計	88	2,777,748

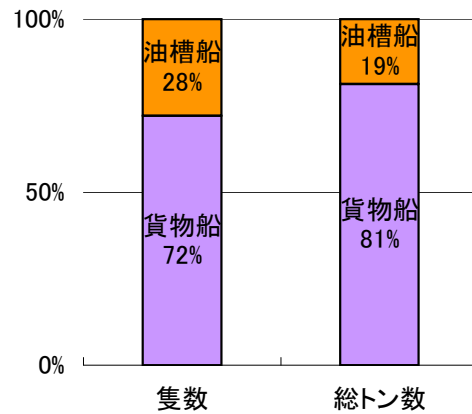
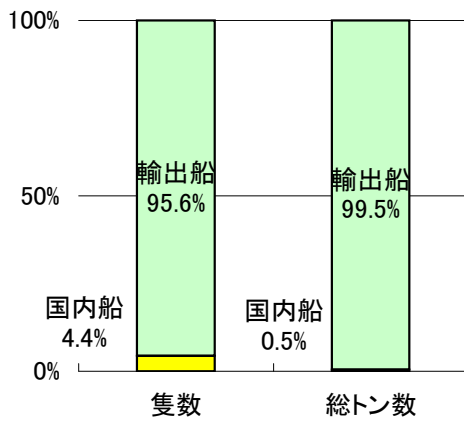
平成18年度上期 新造船竣工実績

	隻数	総トン数
香川	23	1,272,200
徳島	1	3,470
愛媛	40	1,027,902
高知	5	70,800
計	69	2,374,372

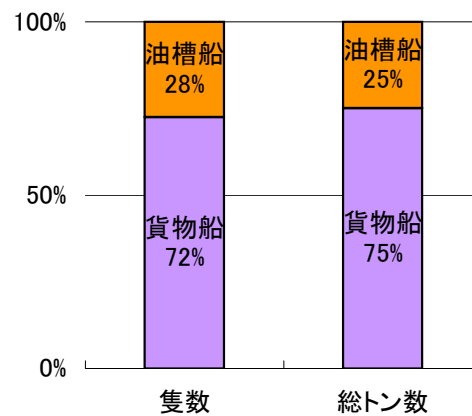
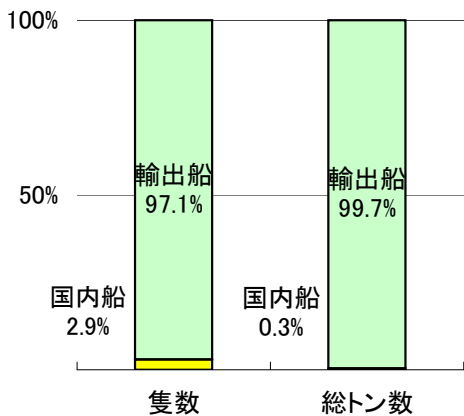
平成19年度上期四国管内造船事情(まとめ)

■ 建造許可実績 (受注量)	68 隻	前年同期 88 隻	(対前年同期比 約 23 %減)
	228 万総トン	前年同期 278 万総トン	(対前年同期比 約 18 %減)
国内船	3 隻(1 万総トン)	輸出船	65 隻(227 万総トン)
貨物船	49 隻(185 万総トン)	油槽船	19 隻(43 万総トン)
■ 竣工実績	69 隻	前年同期 69 隻	(対前年同期比 約 0 %増)
	223 万総トン	前年同期 237 万総トン	(対前年同期比 約 6 %減)
国内船	2 隻(1 万総トン)	輸出船	67 隻(222 万総トン)
貨物船	50 隻(167 万総トン)	油槽船	19 隻(56 万総トン)

■ 建造許可実績



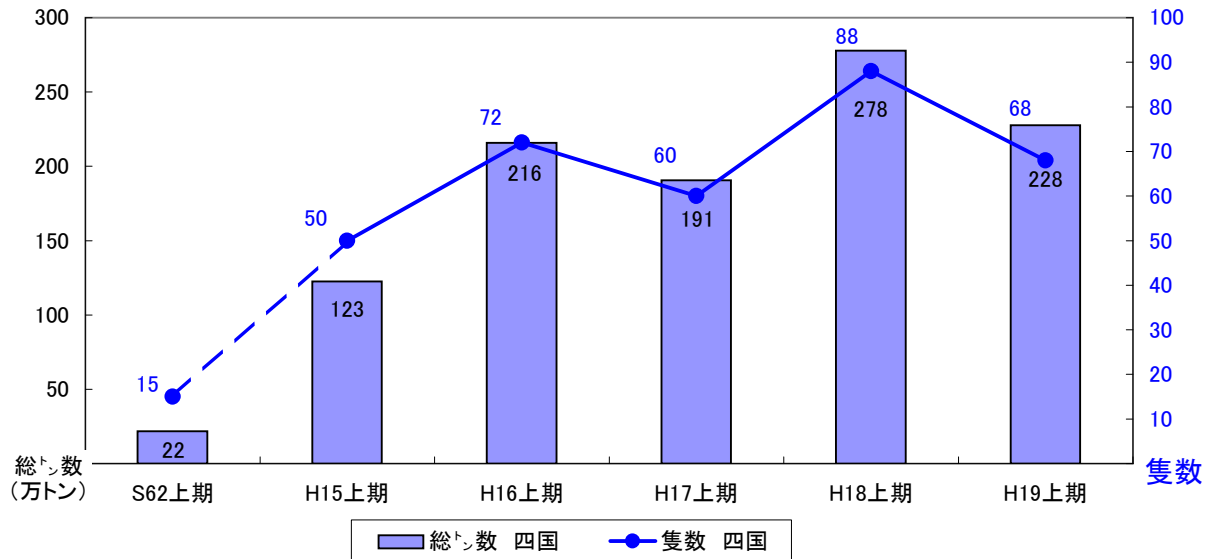
■ 竣工実績



上期建造許可実績の推移

(単位: 隻・万トン)

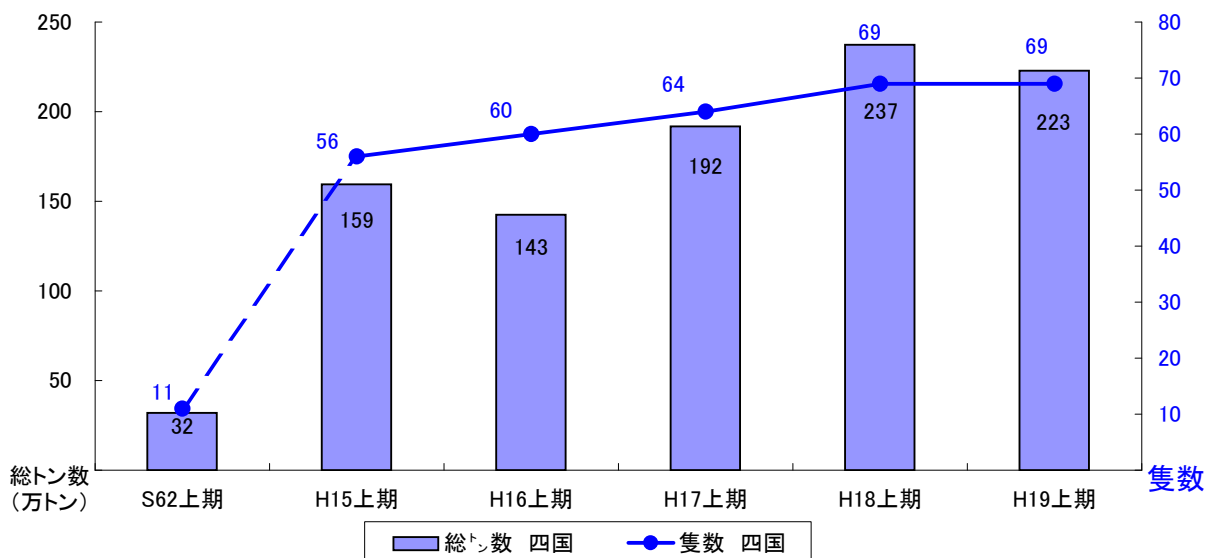
区 分		年度		S62上期		H15上期		H16上期		H17上期		H18上期		H19上期		19上/18上	
		隻数	総トン数	隻数	総トン数	隻数	総トン数	隻数	総トン数	隻数	総トン数	隻数	総トン数	隻数	総トン数	隻数	総トン数
四 国		15	22	50	123	72	216	60	191	88	278	68	228	77%	82%		
内 外 船 種	国内船	4	2	1	0.3	1	0.4	4	1.7	4	1.4	3	1.1				
	輸出船	11	20	49	122	71	215	56	189	84	276	65	227	19上/S62上(基準年)			
	貨物船	10	17	31	72	54	176	42	143	69	210	49	185	隻数	総トン数		
	油槽船	5	5	19	51	18	40	18	48	19	67	19	43	453%	1045%		



上期竣工実績の推移

(単位: 隻・万トン)

区 分		年度		S62上期		H15上期		H16上期		H17上期		H18上期		H19上期		19上/18上	
		隻数	総トン数	隻数	総トン数	隻数	総トン数	隻数	総トン数	隻数	総トン数	隻数	総トン数	隻数	総トン数	隻数	総トン数
四 国		11	32	56	159	60	143	64	192	69	237	69	223	100%	94%		
内 外 船 種	国内船	6	14	4	15	2	0.7	3	1.1	7	17	2	0.8				
	輸出船	5	18	52	144	58	142	61	191	62	221	67	222	19上/S62上(基準年)			
	貨物船	9	26	25	67	36	92	46	145	53	176	50	167	隻数	総トン数		
	油槽船	2	6	31	93	24	51	18	47	16	62	19	56	627%	698%		

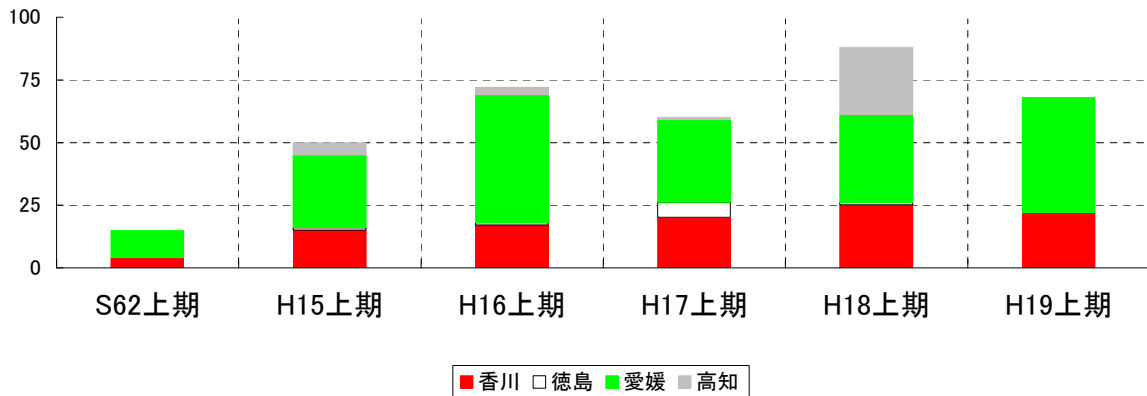


建造許可実績の推移(県別)

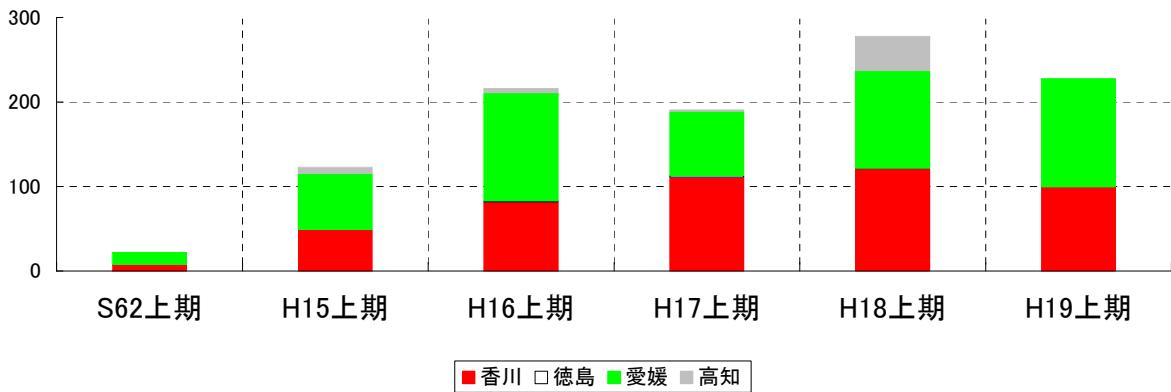
(単位: 隻・万トン・億円)

年度 区分	S62上期		H15上期		H16上期		H17上期		H18上期		H19上期	
	隻数	総トン数	隻数	総トン数	隻数	総トン数	隻数	総トン数	隻数	総トン数	隻数	総トン数
香川	4	7.5	15	48.7	17	81.4	20	110.6	25	120.8	22	99.3
徳島	0	0.0	1	0.3	1	1.3	6	2.1	1	0.4	0	0.0
愛媛	11	14.4	29	66.2	51	127.8	33	75.8	35	115.6	46	128.4
高知	0	0.0	5	7.5	3	5.3	1	2.1	27	41.0	0	0.0
四国計	15	21.9	50	122.7	72	215.8	60	190.6	88	277.8	68	227.7
船価	310		1,209		1,825		1,720		2,754		2,720	

隻数の推移



総トン数の推移



総船価の推移

