

平成18年度四国管内造船事情

平成19年6月15日

四 国 運 輸 局



(担当：海事振興部 船舶産業課)

087-825-1185 小西、近藤

□ 受注量

平成18年度の四国管内造船所の受注量(※)は、平成18年4月の国際船級協会連合の「共通構造規則」発効による駆け込み需要等により増加し、151隻、494万総トン、契約総船価5,082億円となり、総トン数、船価とも過去最高だった一昨年を上回った。(前年度に対し、隻数で20%増、総トン数で23%増、契約総船価は42%増)

全国の建造許可実績(受注量)は419隻、1591万総トンで四国地区の割合は隻数で36%(昨年は34.4%)、総トン数では31%(同30%)となっている。船種別では、コンテナ船が18隻(前年度1隻)、原油タンカーが9隻(前年度2隻)と大きく増加した。

□ 竣工実績

平成18年度の四国管内造船所の竣工実績(※)は、143隻、488万総トンであり、総トン数は昨年度に引き続き過去最高を更新した。(前年度に対し、隻数で5.9%増、総トン数で13.1%増)管内の造船業は引き続き高水準の操業が続いている。

なお、全国の竣工実績は443隻、1777万総トンで四国地区の割合は隻数で32.3%(昨年は31.5%)、総トン数では27.5%(同25.2%)となっている。

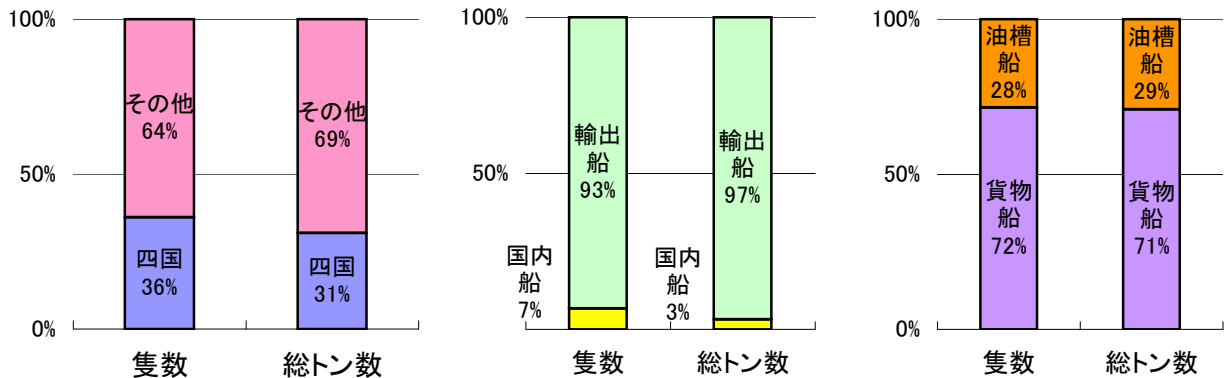
船主の建造意欲は旺盛であり、建造許可申請時の建造計画及び主要造船所へのヒアリング等によれば、四国管内の手持工事量は内定船を含めて3年以上の工事量を確保していると見込まれる。

※ 受注量、竣工実績は臨時船舶建造調整法(総トン数2,500トン以上又は長さ90メートル以上の船舶を対象)に基づく建造許可ベース

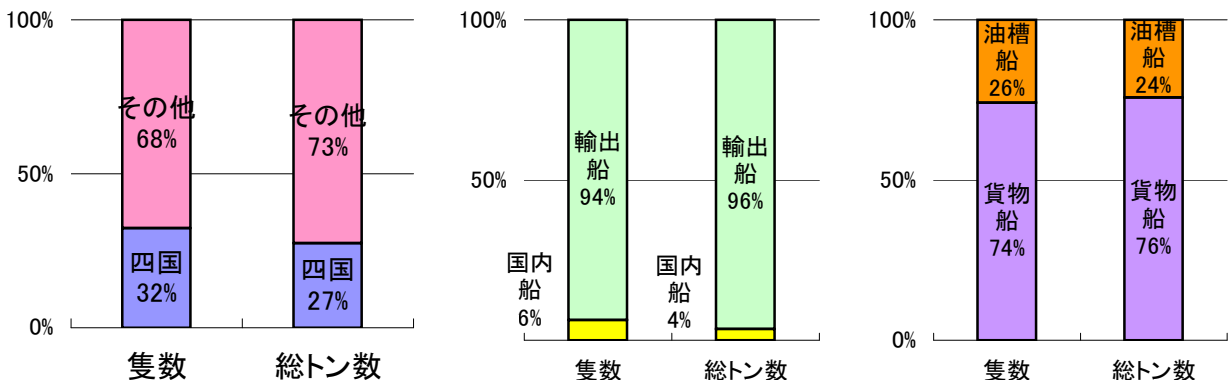
平成18年度四国管内造船事情(まとめ)

■ 建造許可実績	151 隻	前年度 126 隻	(対前年比 約 20 %増)
(受注量)	494 万総トン	前年度 401 万総トン	(対前年比 約 23 %増)
・全国比(隻数ベース)	36 %	・全国比(総トン数ベース)	31 %
・国内船	10 隻(16 万総トン)	・輸出船	141 隻(478 万総トン)
・貨物船	108 隻(350 万総トン)	・油槽船	43 隻(144 万総トン)
■ 竣工実績	143 隻	前年度 135 隻	(対前年比 約 6 %増)
	488 万総トン	前年度 432 万総トン	(対前年比 約 13 %増)
・全国比(隻数ベース)	32 %	・全国比(総トン数ベース)	27 %
・国内船	9 隻(17 万総トン)	・輸出船	134 隻(471 万総トン)
・貨物船	106 隻(369 万総トン)	・油槽船	37 隻(119 万総トン)

■ 建造許可実績



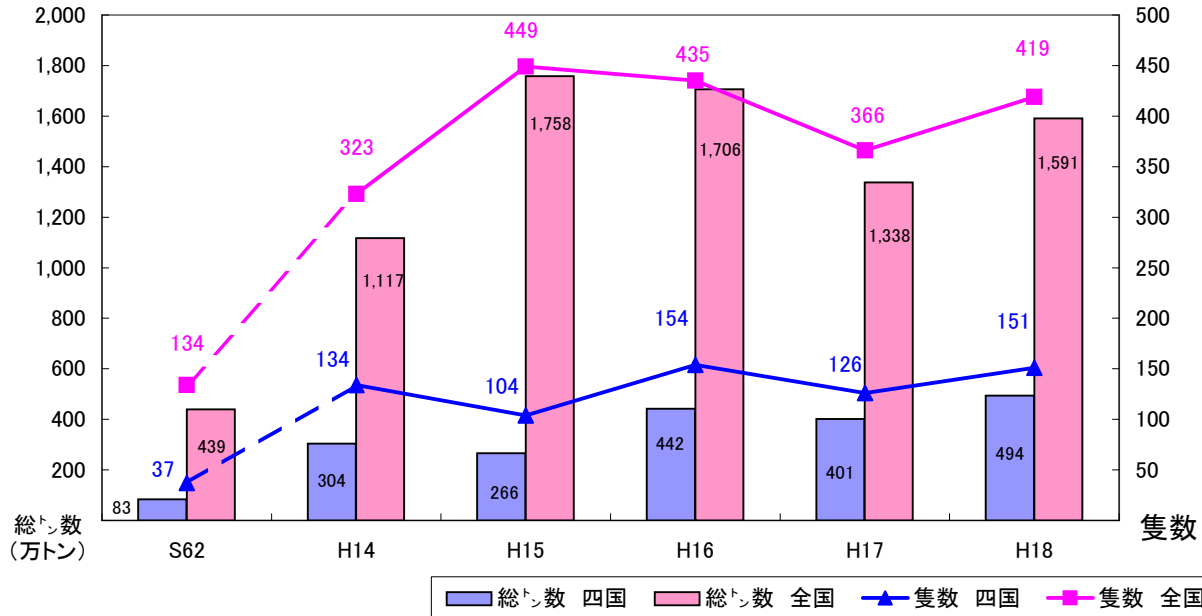
■ 竣工実績



建造許可実績の推移(四国・全国)

(単位: 隻・万トン)

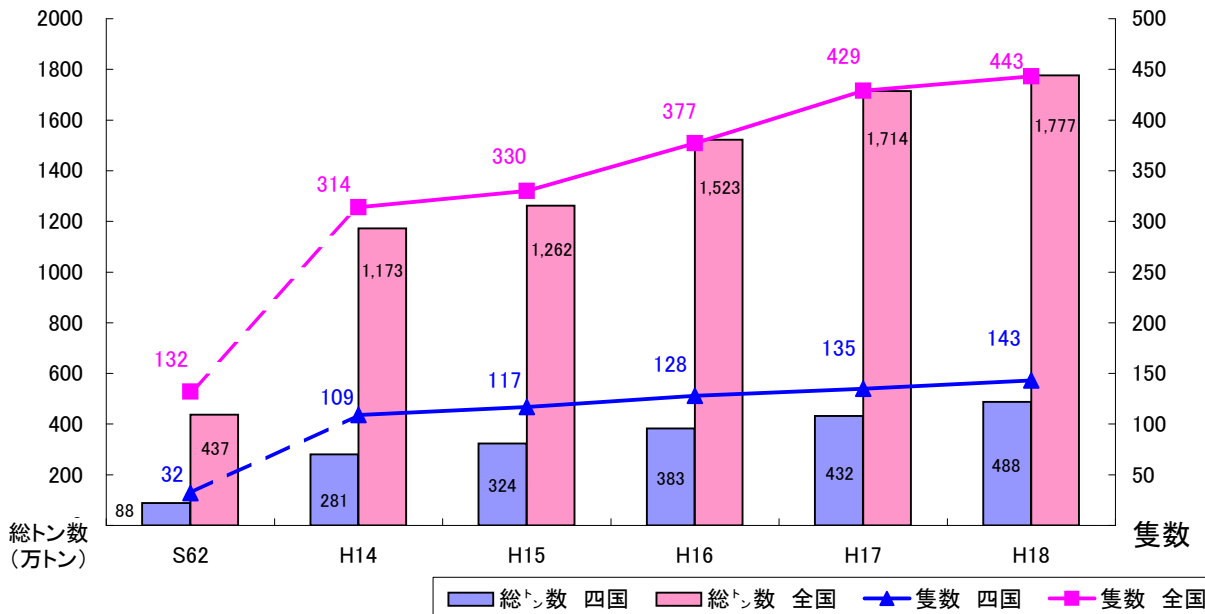
区 分	S62		H14		H15		H16		H17		H18		H18/H17	
	隻数	総トン数	隻数	総トン数	隻数	総トン数	隻数	総トン数	隻数	総トン数	隻数	総トン数	隻数	総トン数
四 国	37	83	134	304	104	266	154	442	126	401	151	494		
内 国 内 船	8	13	11	32	4	1	6	2	9	6	10	16	120%	123%
外 輸 出 船	29	70	123	271	100	265	148	440	117	396	141	478		
船 貨 物 船	22	51	68	141	72	170	106	334	88	311	108	350	H18/S62(基準年)	
種 油 槽 船	15	32	66	162	32	96	48	108	38	90	43	144		隻数 総トン数
全 国	134	439	323	1,117	449	1,758	435	1,706	366	1,338	419	1,591	408%	595%
四国の占有率	27.6%	18.9%	41.5%	27.2%	23.2%	15.2%	35.4%	25.9%	34.4%	30.0%	36.0%	31.0%		



竣工実績の推移(四国・全国)

(単位: 隻・万トン)

区 分	S62		H14		H15		H16		H17		H18		H18/H17	
	隻数	総トン数	隻数	総トン数	隻数	総トン数	隻数	総トン数	隻数	総トン数	隻数	総トン数	隻数	総トン数
四 国	32	88	109	281	117	324	128	383	135	432	143	488		
内 国 内 船	13	42	12	10	7	22	5	13	7	3	9	17	106%	113%
外 輸 出 船	19	46	97	270	110	302	123	369	128	429	134	471		
船 貨 物 船	22	58	62	162	58	153	83	249	98	331	106	369	H18/S62(基準年)	
種 油 槽 船	10	30	47	119	59	171	45	134	37	101	37	119		隻数 総トン数
全 国	132	437	314	1,173	330	1,262	377	1,523	429	1,714	443	1,777	447%	554%
四国の占有率	24.2%	20.1%	34.7%	23.9%	35.5%	25.7%	34.0%	25.1%	31.5%	25.2%	32.3%	27.5%		



建造許可実績の推移(県別)

(単位: 隻・万トン・億円)

年度区分	S62		H14		H15		H16		H17		H18	
	隻数	総トン数	隻数	総トン数	隻数	総トン数	隻数	総トン数	隻数	総トン数	隻数	総トン数
香川	13	54.7	27	131.8	33	134.6	34	154.4	44	230.9	42	223.1
徳島	1	0.4	0	0.0	2	0.6	1	1.3	11	4.3	1	0.4
愛媛	23	27.3	92	155.2	56	111.6	110	272.7	70	164.0	81	229.4
高知	0	0.0	15	16.6	13	19.6	9	13.3	1	2.1	27	41.1
四国	37	82.4	134	303.7	104	266.4	154	441.7	126	401.3	151	494.0
船価	897		3,449		2,406		4,025		3,578		5,082	
全国	134	439	323	1,117	449	1,758	435	1,706	366	1,338	419	1,591
船価	4,052		10,008		14,476		13,934		12,633		16,773	

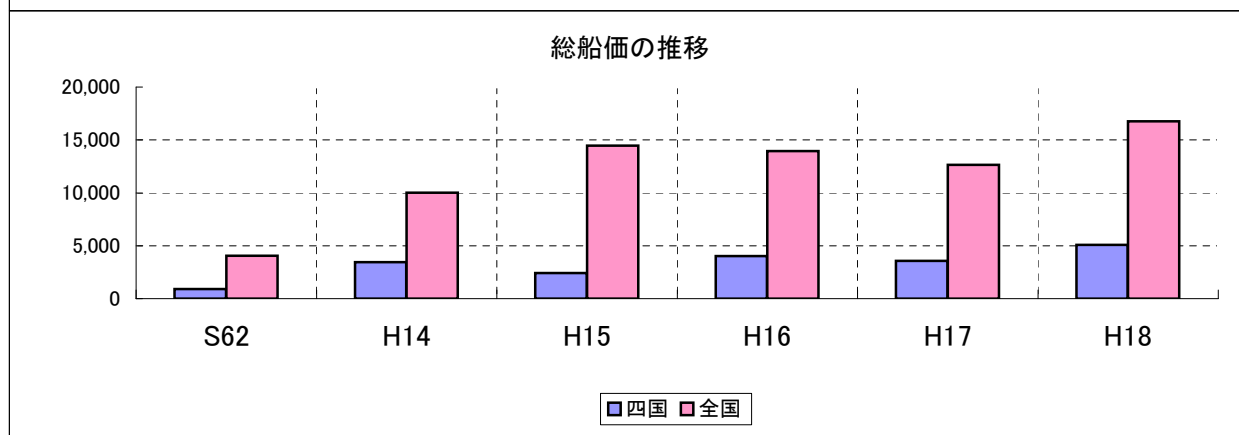
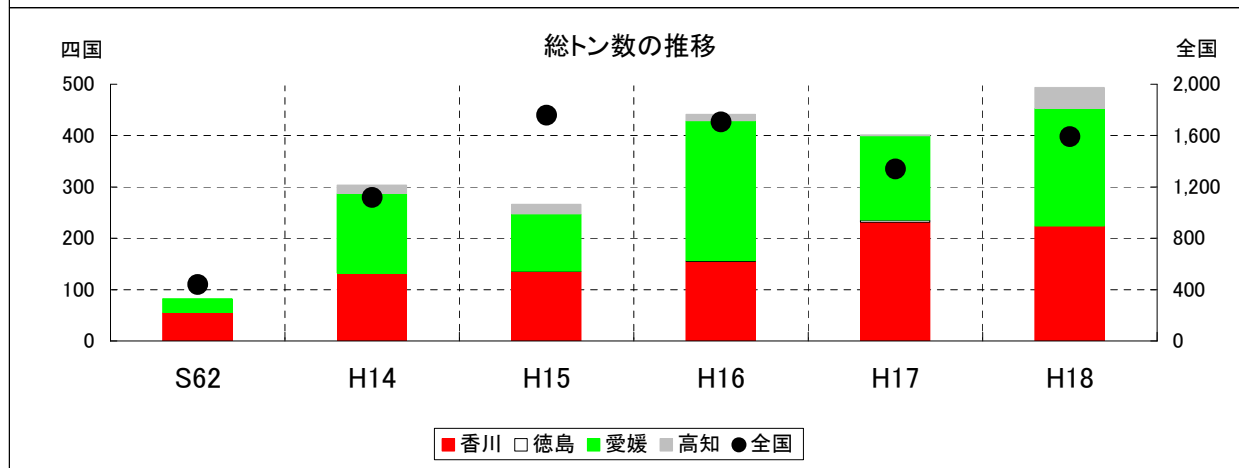
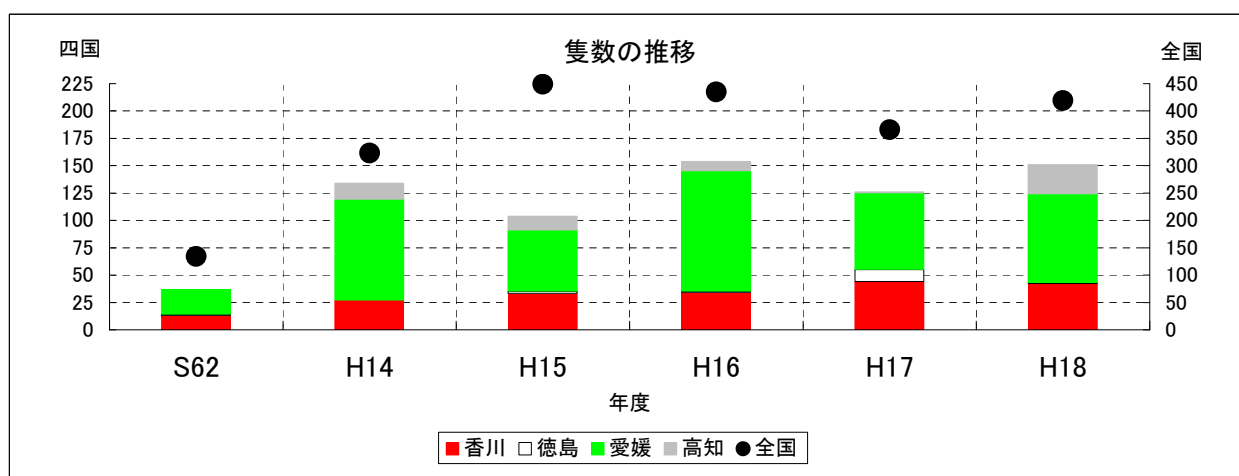


表1 平成18年度新造船建造許可実績

年度 区分		平成17年度		平成18年度							
		隻数	総トン数	隻数	総トン数	載貨重量 トン数	契約船価 (百万円)	シェア (隻数)	前年比 (隻数)	シェア (総トン数)	前年比 (総トン数)
国内船	貨物船	4	37,400	1	4,000	5,850		0.7	25.0%	0.1	10.7%
	油槽船	5	18,180	9	151,698	110,440		6.0	180.0%	3.1	834.4%
	その他	0	0	0	0	0		0.0	-	0.0	-
	小計	9	55,580	10	155,698	116,290		6.6	111.1%	3.2	280.1%
輸出船	貨物船	84	3,074,139	107	3,497,608	5,396,674		70.9	127.4%	70.8	113.8%
	油槽船	33	883,360	34	1,286,250	1,880,869		22.5	103.0%	26.0	145.6%
	その他	0	0	0	0	0		0.0	-	0.0	-
	小計	117	3,957,499	141	4,783,858	7,277,543		93.4	120.5%	96.8	120.9%
合計		126	4,013,079	151	4,939,556	7,393,833	508,182	100.0	119.8%	100.0	123.1%
全国比		34.4%	30.0%	36.0%	31.0%	32.7%	30.3%				

(注) 臨時船舶建造調整法に基づく建造許可を要する船舶を対象とする。(以下同じ。)

表2 平成18年度新造船建造許可実績(船種別)

区分		平成17年度		平成18年度							
		隻数	総トン数	隻数	総トン数	シェア (隻数)	前年比 (隻数)	全国比 (隻数)	シェア (総トン数)	前年比 (総トン数)	全国比 (総トン数)
貨物船	一般貨物船	15	115,990	12	129,770	7.9	80.0%		2.6	111.9%	
	RO/RO船	2	28,000	2	33,800	1.3	100.0%		0.7	120.7%	
	コンテナ船	1	5,550	18	253,648	11.9	1800.0%		5.1	4570.2%	
	ばら積貨物船	64	2,722,899	68	2,734,640	45.0	106.3%		55.4	100.4%	
	木材運搬船	3	57,000	2	80,600	1.3	66.7%		1.6	141.4%	
	自動車専用船	3	182,100	4	241,550	2.6	133.3%		4.9	132.6%	
	冷凍貨物船	0	0	2	27,600	1.3	-		0.6	-	
	小計	88	3,111,539	108	3,501,608	71.5	122.7%	39.0%	70.9	112.5%	33.9%
油槽船	一般油槽船	2	320,600	9	672,200	6.0	450.0%		13.6	209.7%	
	石油製品運搬船	10	189,810	10	162,669	6.6	100.0%		3.3	85.7%	
	化学製品運搬船	12	95,310	14	231,780	9.3	116.7%		4.7	243.2%	
	LPG運搬船	12	56,520	5	104,400	3.3	41.7%		2.1	184.7%	
	LNG運搬船	2	239,300	5	266,899	3.3	250.0%		5.4	111.5%	
	小計	38	901,540	43	1,437,948	28.5	113.2%	30.7%	29.1	159.5%	25.9%
その他	0	0	0	0	0.0	-	0.0%	0.0	-	0.0%	
合計	126	4,013,079	151	4,939,556	100.0	119.8%	36.0%	100.0	123.1%	31.0%	

表3 平成18年度新造船竣工実績

区 分		国 内 船				輸 出 船				合 計	前 年 比	全 国 比
		貨 物 船	油 槽 船	そ の 他	小 計	貨 物 船	油 槽 船	そ の 他	小 計			
隻 数	平成18年度	3	6	0	9	103	31	0	134	143	105.9%	32.3%
	平成17年度	1	6	0	7	97	31	0	128	135	105.5%	31.5%
総 ト ン 数	平成18年度	34,000	138,670	0	172,670	3,660,381	1,046,530	0	4,706,911	4,879,581	113.1%	27.5%
	平成17年度	3,400	21,625	0	25,025	3,305,980	984,970	0	4,290,950	4,315,975	112.7%	25.2%
載 貨 重 量 ト ン 数	平成18年度	23,900	96,557	0	120,457	5,787,975	1,565,320	0	7,353,295	7,473,752	107.8%	
	平成17年度	6,650	27,885	0	34,535	5,318,496	1,580,500	0	6,898,996	6,933,531	117.8%	
契 約 船 価 (百 万 円)	平成18年度									446,783	125.1%	
	平成17年度									357,212	100.5%	

平成18年度四国管内造船事情(県別)

平成 19 年 6 月
四国運輸局海事振興部

1. 新造船建造許可実績

県	区分	隻数	総トン数	載貨重量 トン数	前年比 (隻数)	前年比 (総トン数)	契約船価 (百万円)
香川	国内船	1	120,300	71,400	-	-	
	輸出船	41	2,110,800	3,002,563	93.2%	91.4%	
	計	42	2,231,100	3,073,963	95.5%	96.6%	
徳島	国内船	1	3,680	5,500	33.3%	33.2%	
	輸出船	0	0	0	0.0%	0.0%	
	計	1	3,680	5,500	9.1%	8.6%	
愛媛	国内船	8	31,718	39,390	133.3%	71.3%	
	輸出船	73	2,262,268	3,669,980	114.1%	141.8%	
	計	81	2,293,986	3,709,370	115.7%	139.8%	
高知	国内船	0	0	0	-	-	
	輸出船	27	410,790	605,000	2700.0%	1956.1%	
	計	27	410,790	605,000	2700.0%	1956.1%	
合計	国内船	10	155,698	116,290	111.1%	280.1%	
	輸出船	141	4,783,858	7,277,543	120.5%	120.9%	
	計	151	4,939,556	7,393,833	119.8%	123.1%	508,182

(注) 臨時船舶建造調整法に基づく建造許可を要する船舶を対象とする。(以下同じ。)

2. 新造船竣工実績

県	区分	隻数	総トン数	載貨重量 トン数	前年比 (隻数)	前年比 (総トン数)	契約船価 (百万円)
香川	国内船	1	120,700	71,100	-	-	
	輸出船	43	2,188,800	3,493,406	102.4%	107.3%	
	計	44	2,309,500	3,564,506	104.8%	113.3%	
徳島	国内船	3	10,970	15,498	300.0%	289.4%	
	輸出船	1	2,950	3,100	50.0%	18.4%	
	計	4	13,920	18,598	133.3%	70.2%	
愛媛	国内船	5	41,000	33,859	83.3%	193.1%	
	輸出船	80	2,371,861	3,640,449	103.9%	111.4%	
	計	85	2,412,861	3,674,308	102.4%	112.2%	
高知	国内船	0	0	0	-	-	
	輸出船	10	143,300	216,340	142.9%	135.1%	
	計	10	143,300	216,340	142.9%	135.1%	
合計	国内船	9	172,670	120,457	128.6%	690.0%	
	輸出船	134	4,706,911	7,353,295	104.7%	109.7%	
	計	143	4,879,581	7,473,752	105.9%	113.1%	446,783